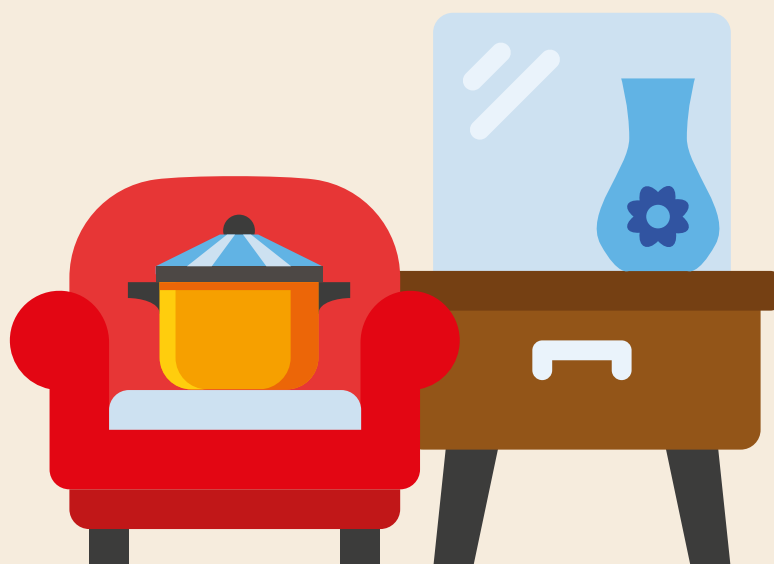


Gode samarbejder om

genbrug



Gode samarbejder om genbrug

Rapport



Kolofon

Udarbejdet af Karen B. Kristensen, Global Translations, i samarbejde med grafisk bureau Koch&Falk. Med løbende møder, samtaler og feed-back fra Kenneth Kamp Butzbach, Generalsekretær i ISOBRO og Nana Winkler, Specialkonsulent i Dansk Affaldsforening



Indhold

4	SAMMENDRAG
5	BAGGRUND OG FORMÅL
6	METODE
6	RAMMEBETINGELSER
7	Paradigmeskift
8	Lovgivning
8	Rammebetingelser for kommunerne
9	Rammebetingelser for organisationerne
10	MÅLGRUPPER
10	KOM GODT I GANG
12	DET GODE SAMARBEJDE
12	Praktikken
20	Aftale - model for samarbejdet
23	Kommunikation
26	BILAG
26	Bilag 1: Kilder
27	Bilag 2: Eksempel på invitation og dagsorden til stormøde/ fællesmøde/workshop
29	Bilag 3: Notat til underskrift for adgang, Favrskov
30	Bilag 4: Aftale mellem Frelsens Hær og Glostrup Forsyning
41	Bilag 5: Samarbejdsaftale mellem Svendborg Affald og Fællesforeningen Karrusellen

Sammendrag

ISOBRO og Dansk Affaldsforening vil sammen arbejde for at øge genbruget fra landets genbrugspladser gennem stærke fælles modeller. Formålet med dette projekt er at finde frem til anbefalelsesværdige modeller for dette samarbejde ude på genbrugspladserne.

Det gode samarbejde starter med at forstå hinandens rammebetingelser. Gensidig respekt og forståelse er klart vigtigere elementer i det gode samarbejde, end nok så fine praktiske forhold og formelle aftaler. Både organisationer og kommuner skal indstille sig på et paradigmeskift i måden, vi håndterer genbrug på, og det er vigtigt, at alle har forståelse for, hvad der venter, samt hvilket udgangspunkt samarbejdsparterne har. Ud over et fælles kommunikationsfokus omkring genbrug, så kan rammebetingelserne for de to parter illustreres som følger:

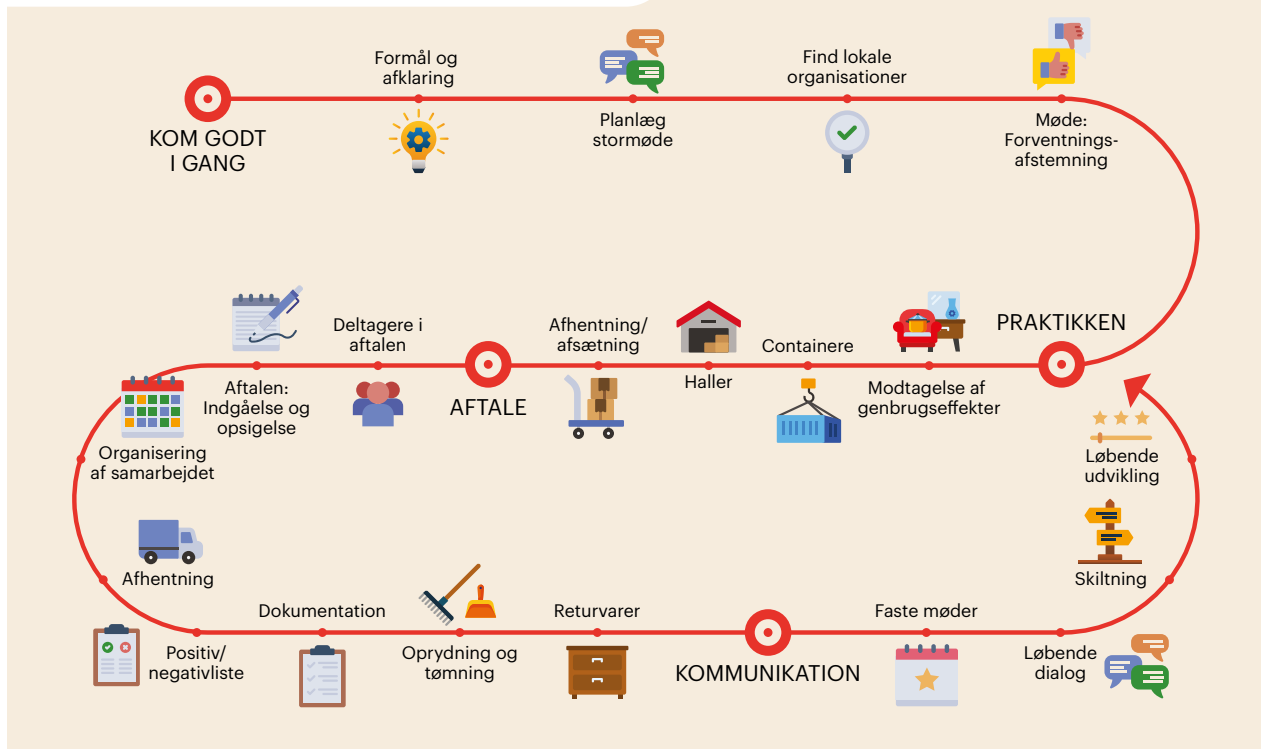


Beskrivelsen af det, vi har observeret som værende de 'gode samarbejdsmodeller', er opdelt i fire emneområder:



Selve processen med at komme i mål kan visualiseres som vist på næste side. De enkelte afsnit i rapporten giver flere detaljer.

Det gode genbrugssamarbejde



Løbende i rapporten er indsat fotos som inspiration – venligst udlånt af en række kommuner og affaldsselskaber/forsyninger. Sidst i rapporten er samlet kommunikationsmateriale, der er til fri afbenyttelse i arbejdet med det gode samarbejde lokalt. Endelig findes der i bilagene konkrete notater, vedtægter og samarbejdsaftaler, man kan lade sig inspirere af.

Baggrund og formål

ISOBRO og Dansk Affaldsforening vil med denne rapport i fællesskab sikre øget genbrug fra landets genbrugspladser gennem stærke fælles modeller. I dag findes der rundt om i landet adskillige gode eksempler på samarbejder mellem kommunerne og de velgørende organisationer, hvor organisationerne kan afhente genbrugseffekter fra genbrugspladserne. Imidlertid kommer der i den nærmeste fremtid nye juridiske krav for disse partnerskaber på genbrugspladserne.

Lovningen tegner til at sætte nogle meget løse rammer for arbejdet med genbrug, hvilket i endnu højere grad kalder på stærke modeller for gode samarbejder mellem de velgørende organisationer og affaldsselskaberne/kommunerne.

I det følgende anvendes for nemheds skyld 'kommuner' om Dansk Affaldsforenings medlemmer, også dækkende fælleskommunale selskaber og forsyninger, mens 'organisationer' bruges bredt om ISOBROs medlemmer og andre frivillige, som afhenter genbrugseffekter. Det overordnede formål med dette arbejde er mere genbrug – til fordel for klima og ressourcer, det danske samfund og organisationernes mange formål.

Konkret er formålet med dette projekt at identificere anbefalelsesværdige modeller for det gode samarbejde mellem kommunerne og organisationerne. Modellerne skal gøre det nemmere for kommunerne at forestille sig og implementere samarbejder med organisationerne. Samtidigt skal modellerne gøre det nemmere for organisationerne at udvikle og ruste de lokale genbrugsbutikker til at påtage sig opgaven på trods af at være drevet udelukkende af frivillige kræfter.

Metode

Denne rapport er blevet til ved gennemlæsning af alt det materiale (noter, mødereferater, oplæg mv.), der er indsamlet i Dansk Affaldsforening og ISOBRO i det forløbne år. Desuden er der udsendt spørgsmål bredt i de to organisationers netværk samt foretaget interviews med en lang række aktører i samme netværk (se Bilag 1). Endelig har vi besøgt tre genbrugspladser. Ud fra dette omfattende bruttomateriale er der opsummeret det, vi har observeret som værende de 'gode samarbejdsmodeller', opdelt i fire emneområder:



Inden vi giver os i kast med disse punkter, fokuserer vi indledningsvist på de to parter rammebetingelser. Begge sider skal indstille sig på et paradigmeskift i måden, vi håndterer genbrug på, og det er vigtigt, at alle har forståelse for, hvad der venter, samt hvilket udgangspunkt samarbejdsparterne har.

Rammebetingelser

Det gode samarbejde starter med at forstå hinandens rammebetingelser. Gensidig respekt og forståelse er klart vigtigere elementer i de eksempler på gode samarbejder, vi har set, end nok så fine praktiske forhold og formelle aftaler.

For mange uden for affaldssektoren forvirrer det, at vi anvender ordet 'genbrugspladser'. Faktisk er det jo 'genanvendelsespladser', da genbrug (tingen bruges igen i oprindelig form) ikke handler om affald.

Som udgangspunkt og med det overordnede formål in mente burde genbrugseffekter slet ikke komme på genbrugspladsen, da de ikke skal associeres med affald. Men borgerne er vant til, at alt det, man vil skaffe sig af med, kan afleveres her, og man er ikke altid klar over, hvor og hvordan man kan aflevere til organisationerne. Det ville være ønskeligt, også i den nye virkelighed, at de to strømme holdes adskilt, både i forhold til aflevering og køb af genbrug.



PARADIGMESKIFT

Den nye virkelighed, som kommuner og organisationer skal belave sig på, udgør et decideret paradigmeskift i måden at arbejde med genbrug på. Hidtil har kommunerne skullet håndtere borgernes affald med henblik på så høj en genanvendelsesgrad som muligt.

Det har man bl.a. gjort på genbrugspladser, som har nydt stort fokus pga populariteten hos borgerne – borgertilfredshed er et nøgleparameter for kommunerne. På genbrugspladserne har man haft fokus på det affald, man skal håndtere i forhold til lovgivningen.

Borgerne kommer dog ikke kun med affald, men også med genbrugelige effekter på genbrugspladserne. Det har de fleste steder medført, at der er etableret løsninger til modtagelse og afsætning af genbrugseffekter, da disse ellers ville blive behandlet som affald. Omfanget af kommunale løsninger til genbrugseffekter er meget varierende, da det jf. lovgivningen ikke har været en kommunal opgave at håndtere disse. Det er dette, der ændres med den nye lovgivning, hvor det bliver en opgave for kommunerne at håndtere genbrug, og de får mulighed for at finansiere denne opgave via gebyrer. Med kommunens nye opgave er det også vigtigt, at modtagelsen af genbrugseffekter på genbrugspladserne ikke kommer til at udkonkurrere den direkte aflevering af genbrugseffekter til organisationerne. Selvom genbrug er blevet en opgave for kommunerne, har ingen genbrugseffekter godt af at komme igennem den affaldsordning, som genbrugspladsen fortsat primært vil være.

På genbrugspladserne er der fokus på logistik, sortering samt nok så vigtigt at sikre et flow ind og ud af pladsen, så borgeren ikke møder en lukket/overfyldt container og ikke kommer til at holde unødigt i kø. Når containeren er fyldt, er det vigtigt, at den transportør, man har en aftale med, får den kørt væk, så der er plads til en ny, der kan modtage nyt affald fra borgerne. Disse aftaler med transportører er 'business-to-business', og udfordringen er, hvordan man kan lave fungerende aftaler mellem to parter, hvor den ene part er en frivillig aktør.

Hvor man har indgået aftaler med organisationer, har det ind imellem været en udfordring, når disse så ikke har sikret tømning, så flowet ind og ud af pladsen blev stoppet med utilfredse borgere og forringelse af genbrugseffekter til følge.

Paradigmeskiftet betyder, at kommunerne nu bliver pålagt at anse genbrug som endnu en fraktion, der skal håndteres. Dermed kan man også gebyrfinansiere aktiviteterne og de kan derfor få mere fokus. Herunder vil der også komme mere fokus på resultaterne.



LOVGIVNING

Det følger af Miljøbeskyttelsesloven (vedtaget den 9. juni 2022), at kommunerne skal etablere genbrugsområder på genbrugspladser, og at de skal give private aktører eller kommunale institutioner mulighed for at overtage genstandene vederlagsfrit.

Det følger endvidere, at kommunerne kan opkræve gebyr for planlægning, etablering, drift og administration af genbrugsområder på genbrugspladser. Lovens bestemmelser er endnu ikke udmøntet i bekendtgørelsesform.

RAMMEBETINGELSER FOR KOMMUNERNE

Kommunerne arbejder for mest muligt genbrug jf. affaldshierarkiet. Kommunerne har pligt til at stille minimum én genbrugsplads til rådighed for deres borgere. Der er stort politisk fokus på borgertilfredshed, og for kommunerne er det derfor centralt at drive genbrugspladserne optimalt i forhold til logistik og kundetilfredshed. Selvsagt skal kommunen også sikre, at genbrugspladsen er et sikkert sted at besøge. Der skal holdes orden på pladsen, og man gør meget for at undgå klunsning. Mange steder har man set, at klunsning (fx fra professionelle, organiserede personer) har medført utryghed blandt borgerne og ubehagelige situationer for genbrugsvejlederne og eventuelle frivillige.

Kommunerne har en lang række forpligtelser, fx også om dokumentation af deres affaldshåndtering, hvorfor der ofte er krav om vejning og data. Kommunen har ansvaret for alt der kommer på pladsen - både genbrugseffekter og affald, som skal håndteres jf. affaldshierarkiet. Det medfører også, at det er kommunens opgave at få håndteret de usolgte varer, som organisationerne kommer retur med på bedste vis, herunder især undersøge muligheden for kaskadegenbrug (se side 11), i stedet for at effekterne går i affaldscontainerne. Der er også en forpligtelse for kommunerne til lige behandling af alle aktører, hvorfor man skal undgå forfordeling af udvalgte organisationer. Formålet for kommunerne med at samarbejde med organisationerne er at sikre afsætning af de mange genbrugseffekter, som modtages på genbrugspladserne. Det kan organisationernes store butiksværk bidrage til.

Kommunernes store styrke ligger indenfor affald og logistik, og de er desuden tæt på deres borgere og kender deres behov. Endelig arbejder kommunen også som en social aktør på genbrugspladserne, hvor man ofte tager hånd om personer på kanten af arbejdsmarkedet i samarbejde med kommunens beskæftigelsesenhed. Netop arbejdet med genbrugseffekter har vist sig at være meget egnet til beskæftigelsesindsatser.

MEST MULIGT GENBRUG

KOMMUNEN

På genbrugspladsen er der fokus på drift, logistik og borgertilfredshed. Der skal være orden på pladsen.

Her er der lønnet personale.

MEST MULIGT GENBRUG

ORGANISATIONEN

Hos de velgørende organisationer er der fokus på indtjening til velgørende formål. Det skal være nemt at hente effekter. Her er de frivillige ulønnede.

RAMMEBETINGELSER FOR ORGANISATIONERNE

Organisationerne arbejder ligeledes for mest muligt genbrug, men har derudover også et økonomisk fokus, da arbejdet skal understøtte de velgørende formål, de forskellige organisationer arbejder for. ISOBROs medlemmer har tilsammen mere end 1.000 genbrugsbutikker med mere end 40.000 frivillige. Helt centralt for forståelsen af de velgørende organisationers arbejde er, at det udføres af frivillige. Ydermere er disse frivillige ofte seniorer.

Organisationernes butikker er stort set alle fritaget for moms. Det er en betingelse for momsfrigtagelsen, at butikkerne kun sælger brugte varer, der er modtaget vederlagsfrit, at butikkerne kun beskæftiger ulønnet, frivillig arbejdskraft og at overskuddet fuldt ud anvendes til velgørende eller på anden måde almennyttige formål. Stort set alle butikker har valgt at være momsfrigtaget og skal derfor leve op til ovenstående krav.

Organisationerne gør en positiv forskel i samfundet, både lokalt i kommunen, i Danmark og internationalt. De frivillige har stort socialt udbytte af at deltage i arbejdet, og også organisationerne arbejder ofte med personer på kanten af arbejdsmarkedet i samarbejde med kommunerne. Som nævnt ovenfor har netop klargøring, transport, sortering, opstilling og salg af genbrugseffekter vist sig at give fine muligheder for at få sluset folk tilbage på arbejdsmarkedet.

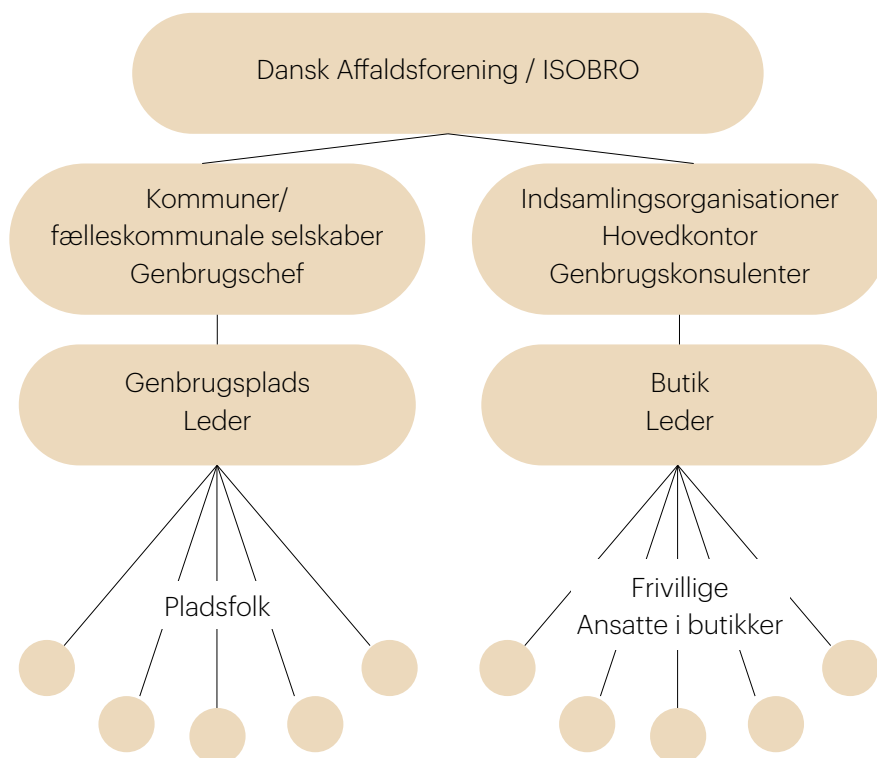
Organisationerne arbejder under stramme etiske regler i deres arbejde. I forhold til genbrugseffekter arbejder de højt i hierarkiet, hvor varerne faktisk erstatter nykøb. Organisationerne har bidraget til at gøre genbrug trendy, de uddanner og laver kampagner, og kommer i stigende grad på nettet med online salg.

Organisationernes store styrke er, at de arbejder for et godt formål, både lokalt, nationalt og internationalt. De ses som en attraktiv samarbejdspartner for kommunerne takket være deres store og veldrevne butiksværk. De er godt organiseret med et netværk af frivillige samt en hovedorganisation, der kan understøtte lokale butikker, ofte også via regionale genbrugskonsulenter, der kan skabe bro mellem de forskellige butikker og kommuner. Deres genbrugsbutikker er i mange mindre provinsbyer et levende element i hovedgaden.

Ud over ISOBROs medlemmer findes der lokale frivillige foreninger såsom spejdere, idrætsforeninger o.lign., som også samarbejder med kommunerne om genbrug. Deres rammebetingelser adskiller sig fra ISOBRO medlemmernes på flere måder, bl.a. ved at de ikke har en hovedorganisation.

Målgrupper

Målgrupperne for dette projekt er illustreret i efterfølgende figur.



Kom godt i gang

Det er ganske tydeligt i gennemgangen af de gode erfaringer rundt om i landet, at det altafgørende element i det gode samarbejde er gensidig respekt, tillid og dialog. Indstillingen hos de involverede parter betyder langt mere end forkromet logistik og flotte bygninger (som dog begge afspejler en indstilling ovenfra), turnusaftaler og formelle kontrakter.

Det er vigtigt at holde sig det overordnede formål for øje: mere genbrug. Desuden er det nævnt af rigtig mange respondenter, at der er genbrugs-effekter nok til alle! Dermed betyder det ikke nødvendigvis lukning af den kommunale genbrugsbutik, at organisationerne nu får adgang til genbrugs-effekterne først. Det er vigtigt, at kommunerne kommunikerer med de ansatte, både i butik og på pladserne, så deres bekymringer i forhold til deres job bliver håndteret.

KASKADE: Et vandfald eller en række trinvis vandfald.

Mange respondenter har ligeledes lagt vægt på, at der er brug for flere afsætningskanaler, så man kan opnå 'kaskadegenbrug', også af ikke-salgbare ting og sager.

Hvad er kaskadegenbrug?

Ved at have flere afsætningskanaler kan vi fastholde flest mulige effekter i brug længst muligt.

Fx sælger genbrugsbutikkerne til genbrug på højt niveau, hvor det decideret erstatter et nysalg. Det, der ikke kan sælges her, kan komme via andre afsætningskanaler til genbrug på lavere niveau, fx via gratis afhentning på genbrugspladser, til reparation på beskyttet værksted eller til lokale kunstnere.



Genbrug kan altså finde sted på mange niveauer, hvis afsætningskanalerne er der. I vores interviews bliver følgende nævnt (ikke nødvendigvis i prioriteret rækkefølge):

- Materialelager til skoler, evt. mod online bestilling
- Plejehjem og dagplejere
- Lokal produktionsskole til upcycling/re-design
- Beskyttede værksteder, hvor medarbejderne fx kan istandsætte møbler til eget brug
- Socio-økonomiske virksomheder
- Rekvisition fra kommunens 'ydelseskontor'
- Kunstnere, iværksættere

Der er set flere gode eksempler på, at lokale organisationer har taget fat i en kommune/en genbrugsplads og har fået et godt samarbejde op at køre. Eksemplerne dækker over enkelte ildsjæle, hvor begge parter har haft det rigtige mindset og en god kemi.

Generelt ses dog mest, at kommunen tager initiativet til at afholde et stor-møde eller en workshop, hvor forventningsafstemning bør være helt centralt. Kommunen skal i forbindelse med invitationen være tydelig omkring formålet med mødet, så der inviteres deltagere på rette strategiske eller praktiske niveau.

Der bør være en åben diskussion af, hvad kommunen kan tilbyde og hvilke krav, den har, samt hvad foreningerne forventer, hvilket aftale-setup der skal i spil og hvordan organisationerne kan fordele genbrugsmængderne mellem sig. Der skal være plads til at lufte bekymringer, forklare og diskutere rammebetingelser, styrker og begrænsninger – fra begge sider.

Erfaringerne fra de kommuner, der har været processen igennem, er, at opslag på hjemmeside eller i nyhedsbreve ikke giver det store fremmøde. Et direkte brev eller en mail synes at være den bedste model.

ISOBRO: tel: 38 38 46 80,
email isobro@isobro.dk

Når de lokale organisationer skal identificeres, er der naturligvis ofte en historie og et lokalkendskab, der kan trækkes på. Her skal nævnes, at ISOBRO har en liste over alle butikker for alle organisationer i hele landet. Kommunerne er meget velkomne til at finde relevante kontakter via dem. Denne løsning kan generelt anbefales for at få den rette person i tale, evt. via de regionale genbrugskonsulenter. Dette vil øge sandsynligheden for et stærkt samarbejde. I Bilag 2 findes til inspiration et eksempel på en invitation samt program for workshops afholdt i Kolding.

Det gode samarbejde

Det gode samarbejde er i det følgende opdelt i tre hovedområder:



PRAKTIKKEN

I beskrivelsen af de praktiske forhold og logistik har vi taget udgangspunkt i genbrugseffekternes rejse, fra borgeren afleverer dem, til de får nyt liv.

Modtagelse af genbrugseffekter

Uanset valg af afhentningsløsning skal der på genbrugspladsen være et område, hvor borgerne kan aflevere deres genbrugseffekter.

Erfaringerne fra undersøgelsen viser, at hvor man har et bemandet område, øges mængden af genbrug. Dette kan med fordel være en person med godt blik for salgbarhed. En decideret sluse, der nudger besøgende på genbrugspladsen til først at stoppe og snakke med en medarbejder, får mange gode effekter ud af affaldsstrømmen. Medarbejderen kan her foretage den første sortering, hvorved der spares en arbejdsgang.

Under alle omstændigheder fås de bedste resultater, hvor området er lyst, overskueligt og tørt. God skiltning har naturligvis også en effekt.

Det er en generel udfordring, at borgerne afleverer effekter, der ikke er salg-bare, men flere har udtalt, at man ikke ønsker at skilte 'negativt' (du må ikke .../nej tak ...), da det kan afskrække borgerne fra at benytte området.

Der er set mange gode eksempler på, hvordan skiltningen kunne se ud – se et forslag til plakat på næste side til inspiration.

1



Sæt dit genbrugsguld her

Aflever dit genbrugsguld direkte til en velgørende organisation eller stil det her, så sørger vi for at det kommer videre til dem.

Er det ikke egnet til direkte genbrug, skal du sortere det, som du plejer på genbrugspladsen.

Det gavner at området er lyst, overskueligt og tørt.

God skiltning er vigtig.

1: Forslag til plakat til borgerne på pladsen

2: Lys og luftig indrettet sluse, Arwos

3: Udstilling af opsigtsvækkende effekter og sæsonvarer vækker interesse. Argo, Roskilde

4: Skiltning, Hammel

5: Skiltning ved indgang til hal, Cirklen, Helsingør

6: Skiltning ved container, Holbæk

2



3



4



5



6





Containere

Mange steder anvendes containere til aflevering af genbrugseffekter.

En container, som man ser på billede 1 og 2 nedenfor, er en god løsning, hvor den fyldte container efterfølgende køres til sortering andetsteds.

Denne er opdelt med trådbure til flyttekasser (små effekter) samt et rum til større effekter såsom møbler.

Anvendes der skibscontainere, er det at foretrække, at den er åben i siden frem for i enden.

Det giver mere lys og forhindrer i højere grad, at der dannes 'propper' ved indgangen, når borgerne afleverer deres effekter.

1 og 2: Emneopdelt container fra Zirkel, indrettet med trådbure.

3: Container med åbning i enden kan give kø-dannelse, Skibstrup.

4: Container med åbning i siden giver lys og overblik, Norfors.



Man kan med fordel indrette tematisk med reoler, kurve o.lign.

Det skal nævnes, at der også er set eksempler på rigtig gode samarbejder, hvor kommunen udelukkende har en lille, mørk container på genbrugspladsen. Her skyldtes det igen de lokale parter, der har gensidig respekt og tillid og en løbende god dialog. Dog kan værdien af genbruget i sig selv være mindre, da der ofte vil være rodet med et skær af 'affald'.



1: I Skibstrup er containeren lille og lidt mørk, men samarbejdet fungerer rigtig godt!

2: Tematisk indretning med borde og reoler, Vejle

3: Sæsonvare-tema kan lokke folk til, Skibstrup





Haller

På mange pladser rundt om i landet har man indrettet deciderede haller eller rum til modtagelse af genbrugseffekter. Disse kan evt. være med to indgange, alt efter afhentningsmodus, og der kan anvendes flytbare skillevægge. Også her er reoler og vogne ting, man bør tænke ind, gerne med tematiserede hylder og kasser. Nogle steder kan borgeren vælge mellem at sætte til generelt bytte eller til donation.



Indretning med skillevægge, reoler, tematisering af effekter og en indbydende opstilling er med til at gavne "omsætningen".

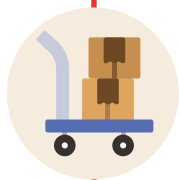
1: Indgang til hal, Hammel

2 og 3: Skillevægge og tematisk indretning, Genbrugshallen i Svenborg

4: Indbydende opstilling af effekter – og de er gratis!, Cirklen i Helsingør

5: Inndeling i temaer, Hammel





Afhentning/afsætning

Næste skridt i flowet ses flere steder at være en udsortering, hvor kommunale medarbejdere sorterer og pakker til organisationerne hhv. stiller på særskilt lager, hvor organisationerne kan hente fra. Dette foregår efter positivliste og/eller efter løbende dialog om, hvad organisationen mangler eller har for meget af i deres genbrugsbutik. Dette samarbejde kræver naturligvis personale, idet man dog skal huske, at sortering og renhold under alle omstændigheder er en personalekrævende opgave. Hvor denne løsning er valgt, er man overbevist om, at genbrugsprocenten øges betydeligt. At holde affald og genbrug adskilt gør det nemmere at have 'hånd i hanke med tingene', som det er blevet nævnt. Og det har en positiv effekt på købernes indstilling til effekternes værdi, at det ikke associeres med affald. I sagens natur er organisationerne meget tilfredse med denne løsning.

Andre steder henter organisationerne direkte fra afsætningsstedet, uden at pladsfolkene har foretaget den første sortering. Dette setup kræver mere af de frivillige fra organisationerne, da der alt efter aftalen skal sorteres, pakkes, tømmes og holdes rent og ryddeligt.

Visse steder ses, at borgere og organisationer kan hente fra samme hal, men forskellige områder. Dette synes ikke umiddelbart at være ideelt, da borgerne ikke altid respekterer, hvor de må tage fra. I alle tilfælde skal man være opmærksom på om muligt at undgå, at organisationerne afhenter i åbnings-tiden (se mere nedenfor).

Generelt bør der være fokus på hjælpemidler ved afhentningsstedet, såsom trillebøre, vogne, koste, spande o.lign., så organisationerne kan sortere, transportere og holde rent. En anden mulighed er at sørge for lokale sorteringsmuligheder i selve rummet. Desuden bør det overvejes, hvordan mængderne registreres – har man en brovægt, er det nemt at veje ind og ud, men vægte på palleløftere er også en mulighed. Dette opgør dog kun tonnagerne og ikke arten af effekter, hvilket er nødvendigt for at kunne regne på CO2-efekten. I et senere afsnit diskuteres dokumentation og krav til registrering yderligere.

Flowet er vigtigt. Redskaber til rådighed, personlig modtagelse eller lign.

1: Rullevojn på fælleslageret, som er hjertet i Zirkel, Odense

2: I Fredericia pakker man til de forskellige organisationer.



Lagerplads og sæsonvarer

Flere respondenter har nævnt, at mere lagerplads ville kunne øge genbruget betydeligt i forhold til sæsonvarer. I genbrugsbutikkerne er der stor efterspørgsel på julepynt o.lign. op til jul, mens afleveringsområderne bugner af samme effekter i januar. Det samme nævnes for 'hvidt IKEA-porcelæn' i konfirmationssæsonen, hvor man har oplevet kunder købe et helt spisestel for at aflevere igen efter festen. Hvis man havde mulighed for at pakke sådanne sæsonvarer i paller og lagre dem til næste sæson, ville man kunne skabe en fin cirkularitet.



Udliciteringsmodel

Der er set flere eksempler på en 'udliciteringsmodel'.

Fx har Nomi4S ikke sin egen genbrugsbutik, og de har udliciteret driften af en butik til en velgørende organisation. Dette skete efter annoncering i lokalavisen.

Der er en bygning i nærheden af genbrugspladsen i Kåstrup, hvor Folkekirkens Nødhjælp lejer og driver butikken. Folkekirkens Nødhjælp får effekter fra 2 genbrugspladser - Skive Genbrugsplads og Kåstrup Genbrugsplads.

I Kåstrup sætter borgerne genbrugelige effekter ind i et rum i driftsbygningen. Folkekirkens Nødhjælp har indkøbt en lille traktor og vogn, som de bruger til at flytte effekterne til butikken.

På genbrugspladsen i Skive er der 2 containere til at stille genbrugseffekter i. En container med hyl-der og vogne til små ting og en container til større ting.

Begge parter er meget glade for samarbejdet. De frivillige er en sammentømret flok, der også får stort socialt udbytte af arbejdet.

Lækkerhedsfaktoren

Mange respondenter fra både organisationer og kommuner har nævnt, at det er vigtigt med et 'lækkert' afhentningsområde. Dette gælder, hvad enten det er organisationerne eller borgerne, der har adgang.

Der bliver ganske enkelt hentet flere ting til genbrug, når stedet er lyst og venligt, og effekterne evt er opsat kreativt og farveafstemt, som var man i en 'rigtig' butik. Et godt eksempel er den nye Cirklen i Helsingør, hvor en enkelt ansat, efter at have sorteret gode, salgbare ting fra til organisationerne, har indrettet et område, hvor borgerne kan hente 3 ting gratis. Tingene er smagfuldt opstillet som i en rigtig butik.



AFTALE - MODEL FOR SAMARBEJDET

Når man har fået praktikken og logistikken på plads, skal den egentlige aftale udformes, idet valget af logistik dog naturligvis hænger tæt sammen med indholdet i aftalen. Som nævnt flere gange, er indstilling og tillid de vigtigste elementer, som selv den mest formfuldendte aftale ikke kan lave om på. Uanset valg af aftaleform viser erfaringerne fra undersøgelsen, at nedenstående punkter bør afklares.



Deltagere i aftalen

I de indledende fællesmøder eller på anden vis formodes parterne at have fundet hinanden. Kommunen opstiller evt krav, som organisationerne skal kunne imødekomme for at deltage i aftalen. Her er det vigtigt at have in mente, at små organisationer næppe kan leve op til strikse krav til tømning og renhold hver dag. Dette er visse steder løst ved, at små organisationer har aftale om adgang til mindre genbrugspladser, hvor behovet ikke er så stort. Et gennemgående krav kan være, at organisationen skal have et almennyttigt formål.



Aftalen – indgåelse og opsigelse

Erfaringerne rundt om i landet viser en række forskellige modeller for aftalen, fra en formel, juridisk kontrakt til en simpel aftale – eller slet ingen skriftlig aftale. Et eksempel på en enkel model er Favrskov, hvor organisationerne blot skal skrive under på udlån af nøgle, se Bilag 3.

En mere udførlig model, der også indeholder organisering, turnus, sortering mv., ses i Glostrup, se Bilag 4.

Opsigelse af aftalen ved misligholdelse sker i forhold til aftalens klausuler, så det klart fremgår, hvilke forhold der kan føre til ophør af adgang til pladsen. Det ses, at der i de fleste aftaler er bestemt, at det tages op til diskussion hvert år/halvårligt, hvilke organisationer der har adgang til pladsen. Dermed åbnes der mulighed for, at eksisterende kan trække sig og nye kan komme til.



Organisering af samarbejdet

Flere steder har man valgt at få organisationerne til at etablere en fællesforening, som kommunen så laver aftale med. Kommunerne er glade for denne ordning, da de kun har én samtalepart. Overholder en organisation ikke sine forpligtelser, er det fællesforeningen selv, der beslutter, om de skal udtræde af fællesforeningen.

Turnus under foreningen aftales af medlemmerne. Kommunerne udtaler, at de anser foreningerne/organisationerne som meget ansvarlige. Det er forskelligt, om fællesforeningen kommer på én (stor) eller flere (små) pladser, og turnus kan indrettes derefter.

I Svendborg har Karrusellen eksisteret i 25 år, og begge parter er glade for samarbejdet. I Bilag 5 kan ses Karrusellens vedtægter samt Svendborg Affalds aftale med Karrusellen.

Flere, både kommuner og organisationer, nævner dog, at det virker med en turnusaftale, hvad enten det er under en fællesforening eller ej. I disse tilfælde indgår kommunen en aftale med hver organisation.

Andre igen nævner, at man arbejder med løse aftaler uden formel turnus, og dette kan være en styrke i sig selv. Man deler og hjælper hinanden, både mellem kommunen og organisationerne samt mellem organisationerne indbyrdes.

En sidste model, der skal nævnes, er online booking. Organisationerne skiftes til at booke, men uden et fast interval mellem bookingerne, da det svinger, hvor ofte de ønsker at afhente genbrugseffekter. Denne ordning sikrer dog ikke, at der afhentes regelmæssigt, og den egner sig dermed nok kun til mindre genbrugspladser, der ikke modtager så mange effekter.

Afhentning

Det ses, at afhentning bedst sker udenfor officiel åbningstid, hvor det er muligt. Hvis afhentning finder sted i åbningstiden, er det vigtigt at sørge for tydelig kommunikation fra både kommunen og organisationerne. Dette kan ske med skiltning 'I denne uge tømmer Organisation X', og man kan med fordel også anvende gule veste og/eller biler med logo, så borgerne er orienteret om, hvad der sker.

Ved en sådan løsning er det vigtigt at sikre sig, at organisationerne ikke bliver opkrævet betaling, når de afhenter effekter fra pladsen. Der skal i fællesskab findes en løsning, så fx systemer med nummerpladelæsere kan skelne mellem virksomheder, som skal betale for at benytte pladsen, og de frivillige organisationer.

Det skal i denne forbindelse understreges, at arbejdsmiljøreglerne også gælder frivillige, hvor organisationen er ansvarlig på linje med en 'almindelig' arbejdsgiver.

Positiv/negativ liste

Der pakkes visse steder efter en positivliste og det ses som et godt redskab at komme i gang på. Efterfølgende kan opnås et godt kendskab til hinanden, og jævnlig kommunikation virker bedre end blot skemaer og lister, da organisationerne hermed kan informere om, at man har for meget/for lidt af en given vare. Her skal igen nævnes, at kommunen kan se på muligheden for kaskadegenbrug (se side 11) for de effekter, organisationerne ikke har interesse i.

Dokumentation

For både kommuner og organisationer er det vigtigt at kunne dokumentere for omverdenen, hvilken forskel man gør. Dette er mest fordelagtigt ikke kun i vægt, men også fx i CO₂-besparelser. Da genbrugseffekter er meget forskellige, er det en vanskelig opgave. Mange steder vejes ind og ud, så man har tonnagen på effekter, der bliver genbrugt i stedet for at gå til affald. En del steder er man også begyndt at registrere i skemaer, hvilken type effekter, der er tale om, ud fra standardiserede lister over genbrugseffekter. Dette er dog mere omstændeligt, og indsatsen kan være en barriere for de frivillige. For nærværende skal kun nævnes, at det bør være et opmærksomhedspunkt.



RAPPORT: Se 'Dokumentation af direkte genbrug på genbrugspladser' – klik her!

Der er i Dansk Affaldsforening et arbejde i gang, som medlemmerne kan trække på til inspiration – se rapport 'Dokumentation af direkte genbrug på genbrugspladser'.



Oprydning og tømning

Nogle organisationer nævner, at det kan være svært at få frivillige til at tømme helt, sortere og rydde op, og at det ville være at foretrække, at kommunens medarbejdere stod for dette. Andre organisationer nævner dog, at for at få det gode samarbejde til at køre er det nødvendigt at italesætte 'noget for noget'. Som nævnt indledningsvist bør organisationerne forstå, at det er helt centralt for genbrugspladserne, at der er flow i tingene og plads til borgernes effekter, når de kommer til pladsen. Samtidig er det vigtigt for kommunerne at forstå, at det handler om frivillige, der bruger deres fritid til at udføre dette arbejde. Sker der overdragelse fra én organisation til en anden på en given ugedag, bør det være indlysende, at området skal afleveres i ordentlig stand.

Det er forskelligt, hvilke krav der stilles til tømning. Nogle steder kræves, at det skal være dagligt, andre steder jævnligt eller det skal løbende holdes fremkommeligt, så der er plads til borgernes nye effekter. Dette hænger naturligvis sammen med de mængder genbrugseffekter, der modtages og pladsens størrelse.

I sagens natur er ovenstående udfordringer elimineret de steder, hvor organisationerne henter fra et lager/en hal, hvor der er bemanning. Ikke overraskende er det da også den model, organisationerne generelt foretrækker.



Returvarer

Der kan være effekter, fx doneret fra borgeren direkte til genbrugsbutikken, som ikke er salgbare, men stadig kan genbruges. De effekter kan komme med retur til genbrugspladsen og finde afsætning på anden vis.

Returvarerne er mange steder en kilde til frustration. En måde at overkomme dette på, er at 'afproblematisere' dem og ligefrem byde dem velkommen ved at skabe en afsætningskanal for disse ikke-salgbare varer (se kaskadegenbrug side 11).

Man skal huske det overordnede formål: at få genbrugt så mange effekter som muligt. En måde at håndtere returvarer på er at italesætte aftalen på en måde, så organisationerne har varer fra genbrugspladsen i 'kommission' – sælges de ikke, kommer de tilbage til genbrug. Vi skal passe på varerne! Under alle omstændigheder bør man på genbrugspladsen sørge for, at der findes en god og nem genbrugsløsning for de frivillige, når de kommer tilbage med usolgte varer.

En anden måde at håndtere problematikken på er at opfordre organisationerne til at samarbejde mere indbyrdes. En vare, der ikke sælger i én butik, kan muligvis sælges andetsteds. Sådanne samarbejder fungerer fint flere steder i landet.

KOMMUNIKATION

Samarbejde om genbrug mellem kommuner og organisationer er et møde mellem to kulturer, så det er vigtigt at få etableret en god kommunikation. Det er tydeligt, at samarbejdet virker fint de steder, hvor der er god dialog. En løbende dialog og hyppige, måske uformelle, statusmøder er vigtige, og det er at foretrække, hvis det kan være de samme personer, der er involveret i samarbejdet.

Der ses de fleste steder formelle halv- eller helårige statusmøder. Men erfaringerne viser, at det fungerer bedst med en uformel dialog, så man løbende får tacklet udfordringerne. Dette gælder både mellem kommune og organisationer, men også indbyrdes mellem organisationerne, der dermed kan hjælpe hinanden med for mange/for få effekter og fx med transport, hvor store organisationer hjælper de små. Visse steder er kommunen katalysator for dette samarbejde, mens andre nævner, at organisationerne meget gerne samarbejder for at øge genbruget.

Halvårige eller årlige møder bruges til at diskutere generelt, hvordan det går, men også til at snakke turnus og fordeling igennem. Desuden afklares både opsigelse af eksisterende samt optagelse af yderligere organisationer i ordningen.

Eksempel på
"tømmekalender"
fra Favrskov

Tildelte tømmeuger 1. halvår 2023													
Januar		Februar			Marts		April		Maj		Juni		
S 1	Nytårsdag	O 1	Aarhus-Klunserne	O 1	Røde Kors	L 1	Røde Kors	M 1	Kirkens Korshær	18	T 1	Kirkens Korshær	
M 2	Røde Kors	1	T 2	Aarhus-Klunserne	T 2	Røde Kors	S 2	Røde Kors	T 2	Kirkens Korshær	F 2	Kirkens Korshær	
T 3	Røde Kors	F 3	Aarhus-Klunserne	F 3	Røde Kors	M 3	Kirkens Korshær	14	O 3	Kirkens Korshær	L 3	Kirkens Korshær	
O 4	Røde Kors	L 4	Aarhus-Klunserne	L 4	Røde Kors	T 4	Kirkens Korshær	T 4	Kirkens Korshær	S 4	Kirkens Korshær		
T 5	Røde Kors	S 5	Aarhus-Klunserne	S 5	Røde Kors	O 5	Kirkens Korshær	F 5	Kirkens Korshær	M 5	Røde Kors	23	
F 6	Røde Kors	M 6	Kirkens Korshær	6	M 6	Aarhus-Klunserne	10	T 6	Kirkens Korshær	L 6	Kirkens Korshær	T 6	Røde Kors
L 7	Røde Kors	T 7	Kirkens Korshær	T 7	Aarhus-Klunserne	F 7	Kirkens Korshær	S 7	Kirkens Korshær	O 7	Røde Kors		
S 8	Røde Kors	O 8	Kirkens Korshær	O 8	Aarhus-Klunserne	L 8	Kirkens Korshær	M 8	Røde Kors	19	T 8	Røde Kors	
M 9	Kirkens Korshær	2	T 9	Kirkens Korshær	T 9	Aarhus-Klunserne	S 9	Kirkens Korshær	T 9	Røde Kors	F 9	Røde Kors	
T 10	Kirkens Korshær	F 10	Kirkens Korshær	F 10	Aarhus-Klunserne	M 10	Aarhus-Klunserne	15	O 10	Røde Kors	L 10	Røde Kors	
O 11	Kirkens Korshær	L 11	Kirkens Korshær	L 11	Aarhus-Klunserne	T 11	Aarhus-Klunserne	T 11	Røde Kors	S 11	Røde Kors		
T 12	Kirkens Korshær	S 12	Kirkens Korshær	S 12	Aarhus-Klunserne	O 12	Aarhus-Klunserne	F 12	Røde Kors	M 12	Kirkens Korshær	24	
F 13	Kirkens Korshær	M 13	Røde Kors	7	M 13	Røde Kors	11	T 13	Aarhus-Klunserne	L 13	Røde Kors	T 13	Kirkens Korshær
L 14	Kirkens Korshær	T 14	Røde Kors	T 14	Røde Kors	F 14	Aarhus-Klunserne	S 14	Røde Kors	O 14	Kirkens Korshær		
S 15	Kirkens Korshær	O 15	Røde Kors	O 15	Røde Kors	L 15	Aarhus-Klunserne	M 15	Aarhus-Klunserne	20	T 15	Kirkens Korshær	
M 16	Røde Kors	3	T 16	Røde Kors	T 16	Røde Kors	S 16	Aarhus-Klunserne	T 16	Aarhus-Klunserne	F 16	Kirkens Korshær	
T 17	Røde Kors	F 17	Røde Kors	F 17	Røde Kors	M 17	Kirkens Korshær	16	O 17	Aarhus-Klunserne	L 17	Kirkens Korshær	
O 18	Røde Kors	L 18	Røde Kors	L 18	Røde Kors	T 18	Kirkens Korshær	T 18	Aarhus-Klunserne	S 18	Kirkens Korshær		
T 19	Røde Kors	S 19	Røde Kors	S 19	Røde Kors	O 19	Kirkens Korshær	F 19	Aarhus-Klunserne	M 19	Aarhus-Klunserne	25	
F 20	Røde Kors	M 20	Kirkens Korshær	8	M 20	Kirkens Korshær	12	T 20	Kirkens Korshær	L 20	Aarhus-Klunserne	T 20	Aarhus-Klunserne
L 21	Røde Kors	T 21	Kirkens Korshær	T 21	Kirkens Korshær	F 21	Kirkens Korshær	S 21	Kirkens Korshær	O 21	Aarhus-Klunserne		
S 22	Røde Kors	O 22	Kirkens Korshær	O 22	Kirkens Korshær	L 22	Kirkens Korshær	M 22	Røde Kors	21	T 22	Aarhus-Klunserne	
M 23	Kirkens Korshær	4	T 23	Kirkens Korshær	T 23	Kirkens Korshær	S 23	Kirkens Korshær	T 23	Røde Kors	F 23	Aarhus-Klunserne	
T 24	Kirkens Korshær	F 24	Kirkens Korshær	F 24	Kirkens Korshær	M 24	Røde Kors	17	O 24	Røde Kors	L 24	Aarhus-Klunserne	
O 25	Kirkens Korshær	L 25	Kirkens Korshær	L 25	Kirkens Korshær	T 25	Røde Kors	T 25	Røde Kors	S 25	Aarhus-Klunserne		
T 26	Kirkens Korshær	S 26	Kirkens Korshær	S 26	Kirkens Korshær	O 26	Røde Kors	F 26	Røde Kors	M 26	Kirkens Korshær	26	
F 27	Kirkens Korshær	M 27	Røde Kors	9	M 27	Røde Kors	13	T 27	Røde Kors	L 27	Røde Kors	T 27	Kirkens Korshær
L 28	Kirkens Korshær	T 28	Røde Kors	T 28	Røde Kors	F 28	Røde Kors	S 28	Røde Kors	O 28	Kirkens Korshær		

I forhold til konflikter viser erfaringerne, at disse undgås på steder, hvor effekterne leveres til et centralt sorteringspunkt i kommunen. Det nævnes også, at hvor man har den samme gruppe af frivillige tilknyttet, opstår der en vis selvjustits i gruppen, så kommunen ikke behøver agere. Helt generelt er det en fordel, hvor alle involverede parter kender hinanden og jævnlige kommunikerer. Her bliver der snakket om tingene, og problemer bliver løst i mindelighed.

Som nævnt flere gange er det vigtigt med respekt og tillid. Hvor man har formål og den anden parts rammebetingelser in mente, kører samarbejdet fint. Internt i kommunerne er det også vigtigt at sikre god og løbende kommunikation og videndeling mellem genbrugsvejlederne på pladserne og chefer/andet administrativt personale. Det ses, at disse to grupper oplever to forskellige virkeligheder, hvilket vanskeliggør indgåelse og opfølgning på aftaler med tredjepart.

I forhold til ekstern kommunikation gøres der en del rundt omkring. Der er ofte skiltning på afleveringsstedet om, at man her donerer sine genbrugseffekter, evt fremgår det også til hvem. Dette nævnes som en fordel, da alle – både kommunen og borgerne – kan se, hvem der er ansvarlig hvilken uge.

Desuden er kommunerne flittige til at lave Facebook-opslag, hvor man også fortæller om de gode tiltag i samarbejde med organisationerne. Der er ikke hørt om tilfælde, hvor kommunen og organisationerne samarbejder om sådan ekstern kommunikation.

Kommunikationsmateriale

Vi har udarbejdet forskellige grafiske elementer, som organisationer og kommuner frit kan benytte eller lade sig inspirere af.

Plakat til 'kafferum' i genbrugsbutik/på genbrugspladsen

Måltrettet både frivillige og pladsfolk til at formidle den nye situation og vigtigheden af det gode samarbejde, hvor gensidig respekt og tillid er i centrum.

Plakat til borgerne

Skiltning målrettet borgeren i forhold til, at der gerne modtages genbrugseffekter, men ikke affald.



Det gode genbrugssamarbejde

Vi øger genbruget til gavn for alle

Nu bliver det muligt for velgørende organisationer at hente genbrugseffekter direkte på genbrugspladsen.

Det kræver et godt samarbejde – og det vigtigste for et godt samarbejde er gensidig respekt og forståelse. Så vi sammen kan opnå mere genbrug.



Sæt dit genbrugsguld her

Aflever dit genbrugsguld direkte til en velgørende organisation eller stil det her, så sørger vi for at det kommer videre til dem.

Er det ikke egnet til direkte genbrug, skal du sortere det, som du plejer på genbrugspladsen.

“Two-pager”

En A4, som på den ene side har en visuel illustration af den proces og de elementer, der diskuteres i denne rapport.

På den anden side gives et overblik over det fælles mål - som for alle parter er mere genbrug. Det viser også, hvor fokus er forskelligt, så man får forståelse for, på hvilke områder det gode samarbejde kan være udfordret.

Det gode genbrugssamarbejde



Vi har et fælles mål: Mere genbrug

Nok er fokus forskelligt, men sammen kan vi opnå mere genbrug. Genbrugspladsen har varerne og organisationerne har de gode afsætningskanaler, hvor genbrug kan erstatte nykøb.

Nu bliver det muligt for velgørende organisationer at hente genbrugseffekter direkte på genbrugspladsen.

Det kræver et godt samarbejde – og det vigtigste for et godt samarbejde er gensidig respekt og forståelse. Så vi sammen kan opnå mere genbrug.



KOMMUNEN

På genbrugspladsen er der fokus på drift, logistik og borgertilfredshed. Der skal være orden på pladsen. Her er der lønnet personale.

ORGANISATIONEN

Hos de velgørende organisationer er der fokus på indtjening til velgørende formål. Det skal være nemt at hente effekter. Her er de frivillige ulønnede.

Bilag

BILAG 1: KILDER

ISOBROs medlemmer

Interview med Drifts- og Forsyningschef Bent Ole Pedersen, Folkekirkens Nødhjælp, 30. november 2022

Interview med Hans-Magnus Moberg-Lobæk, Folkekirkens Nødhjælp, 30. november 2022

Besøg på Helsingør Cirkel og Skibstrup Genbrugsplads med samme Hans-Magnus samt Anja-Liva, Forsyning Helsingør, 14. december 2022

Interview med Karussellen, Svendborg, Claus Johansen, 15. december 2022

Interview med Thomas Mølgaard Andersen, Organisationschef, Røde Kors, 7. december 2022

Personlig samtale med Tina Donnerborg, Røde Kors, 16. december 2022

Deltagelse i Erfa-gruppemøde i ISOBRO, 13. december 2022

Dansk Affaldsforenings genbrugsnetværk

Interview med Martin Pedersen Stub, Projektleder Cirkulær Økonomi, Kolding Kommune, 5. december 2022

Interview med Mathilde Winther Pilholm, Projektleder, cirkulær økonomi, og Lene Majeske Dall, leder af genbrugsbutik, Fredericia Kommune, 15. og 22. december 2022

Interview med Mette Lilholm Lorenzen, Genbrugschef, Odense Renovation, 1. december 2022

Interview med Beinta Højgaard Thomsen, Environmental Manager, Torshavn Kommune, 1. december 2022

Interview med Irene Johansen, Leder information og udvikling, nomi4S, 1. december 2022

Interview (om fællesforeninger) med Kim Bo Johansen, Afdelingsleder, Ressourcer & Genbrug, Vejle, , 8. december 2022

Interview (om servicespot/sluse) med Halfdan Neumann, Arwos, 16. december 2022

Besvarelse pr. mail 21. november 2022 samt interview 8. december 2022, Dorte Eg Auerbach, Projektleder, Svendborg Vand og Affald; Besvarelse pr. mail 8. december 2022, Åsa Roth, Specialarbejder Team Affald, Svendborg

Besvarelse pr. mail 2. december 2022 samt opfølgende svar 8. december 2022, Solvej Lyby Tolsgaard, Studentermedhjælper, jordbrugsteknolog, Favrskov Forsyning

Besvarelse pr. mail 28. december 2022, Abia Reindorf, Drifts- og projektleder Affald og genbrug, Halsnæs Forsyning

Personlig samtale med Christian Ebbesen, Argo, 22. november 2022

Besøg på Viby Genbrugsplads, 14. december 2022

Samarbejdsaftaler og vedtægter

Fællesforeningen Karrusellen, Svendborg

Samarbejdsaftale mellem Fællesforeningen Karrusellen og Svendborg Affald

Aftale mellem Glostrup Affald og Frelsens Hær

Vejle: Medlemmer af fællesforeningen

Vejle: Samarbejdsaftale med fællesforeningen

Vejle: Vedtægter for fællesforeningen

Odense Samarbejdsaftale

Adgang til genbrugsrum for foreninger, Favrskov (notat til underskrift)

Halsnæs Forsyning aftale med de lokale spejdere

Andet kildemateriale

Referat, Dansk Affaldsforening, Netværk for genbrug, 13. januar 2022

Oplæg samt noter fra Nana Winkler, Dansk Affaldsforening, Netværk for genbrug, 17. maj 2022

Oplæg om nye regler for genbrug, Nana Winkler, Dansk Affaldsforening, ledelseskredsmøde 27.-28. september 2022

Oplæg om genbrug, Arc, Fors, Vejle, Kolding, Dansk Affaldsforening, ledelseskredsmøde 27.-28. september 2022

Kolding: Emne: Genbrug - hvad virker og hvad virker ikke, 19. september 2022

Kolding: Brugerundersøgelse - Visioner for genbrug i fremtiden, 11. oktober 2022

Kolding: Emne: Brugerundersøgelse - Visioner for genbrug i fremtiden, 11. oktober 2022

Kolding: Invitation og dagsorden, indledende workshops, november 2022

BILAG 2: EKSEMPEL PÅ INVITATION OG DAGSORDEN TIL STORMØDE/ FÆLLESMØDE/WORKSHOP

Med tak til Kolding, Redux, bemærk, denne indsats gjaldt genbrug generelt i kommunen.

Da vi inviterede til workshops valgte vi, at man skulle tilmelde sig personligt til et rigtigt menneske, da vi ikke var interesserede i at få "måske"-tilmeldinger, der senere sprang fra. Ved at man skulle tilmelde sig ved at indgå i en dialog med en person tænkte vi, at det ville forpligte lidt mere og gøre arrangementet mere relevant.

Invitationsteksten til Workshops lød som følgende:

Hej

Du og din virksomhed er hermed inviteret til workshop, hvor du kan få indflydelse på, hvordan Kolding Kommune skal indsamle genbrug og give det videre.

Fremover skal alle borgere og virksomheder have lige adgang til det genbrug der bliver indsamlet på de danske genbrugspladser. Derfor har vi allerede lavet en undersøgelse blandt kommunens borgere, og nu vil vi gerne høre din mening. På den måde kan vi sammen finde ud af, hvordan vi laver områder til aflevering og afhentning af genbrug der giver mening - både for jer, borgerne og driften i Redux - Affald og Genbrug.

Genbrug og den grønne omstilling har aldrig været vigtigere, og derfor skal genbrug spille en endnu større rolle i det danske samfund. Det har Folketinget vedtaget i en ny lov, der skal sikre, at de mange ting, der hvert år bliver smidt ud eller roder på lageret i stedet kan være til gavn for dig selv og andre.

Kom og vær med på én af de tre workshops vi holder i uge 45:

7. november fra kl. 13.00-15.00

8. november fra kl. 13.30-15.30

9. november fra kl. 08.30-10.30

Alle workshops foregår på Redux - Affald og Genbrug, Bronzevej 6.

Det er helt op til jer, om hvem der kan deltage, da genbrug både er relevant for alt fra direktøren til indkøberen og pedellen. Af hensyn til både program og plads, er der dog kun plads til én repræsentant fra hver virksomhed eller organisation. Der er plads til 40 personer på hver af de fire workshops.

TILMELD DIG NU

Send en mail til mastu@kolding.dk.

For at tilmeldingen er gældende skal mailen indeholde:

Dit navn

Navnet og CVR-nr. på den virksomhed eller organisation du repræsenterer

Dit telefonnummer

Vi glæder os til at se dig.

Herefter sendte vi en opfølgende mail et par dage før til de tilmeldte. Den var både informativ og fungerede også som reminder.

Hej

Nu nærmer vi os så småt den workshop du har tilmeldt dig, så det er på tide, at du fået lidt mere information om hvad der skal ske.

Målet med workshoppen er, at få dit input til, hvordan genbrug kan spille den størst mulige rolle i fremtiden, hvilken rolle I kan spille i denne sammenhæng og hvordan du kan få mest mulig gavn af genbrug.

Programmet

Kl. 08.00 Løbende tjek-in og lidt til kaffen

Kl. 08.30 Rammen for genbrug og for workshoppen

Kl. 08.45 Første del af workshoppen

Kl. 09.40 Pause

Kl. 09.50 Anden del af workshoppen

Kl. 10.30 Næste skridt og afslutning

BILAG 3: NOTAT TIL UNDERSKRIFT FOR ADGANG, FAVRSKOV

November 2022

Adgang til genbrugsrum for foreninger – Hammel genbrugsplads

Følgende gælder som retningslinjer, for de foreninger der vælger at tømme genbrugsrum på Hammel i selvbetjent åbningstid. Ved underskrift accepterer foreningen disse retningslinjer.

1. Kunder har ikke adgang til hallen i selvbetjent åbningstid

- Kunder har ikke adgang til hallen med Gi' og Ta' i selvbetjent åbningstid, da der ikke er personale.
- Foreningen skal sørge for, at andre kunder ikke går ind i hallen, imens der tømmes.
- Derfor opfordres foreningerne også til kun at have porten åben, når der er behov for at læsse (ikke under oprydning, sortering osv.). Porten skal altid lukkes efter brug i selvbetjent åbningstid.
- Det store skilt skal I selv sætte frem, når I vil afhente genbrug. Husk også at udskifte skiltet på buret med foreningsnavn.

2. Adgang til pladsen

- For at komme ind på pladsen, skal I tilmelde bilens nummerplade til vores selvbetjenings system: <https://www.favrskovforsyning.dk/selvbetjent-genbrugsplads>
- Der må kun afhentes ting fra genbrugsrummet, der må ikke fiskes fra containerne på pladsen.

3. Adgang til hallen

- Porten til hallen åbnes med fjernbetjening. Tryk på den trekantede knap for at åbne og lukke. Det er kun porten der kan åbnes, alle andre døre i bygningen er låst.



4. Der er én fjernbetjening pr. forening

- Med nuværende ordning, hvor 2 foreninger deltager, får begge foreninger én fjernbetjening.
- Fjernbetjeningen skal opbevares sikkert. Giv Favrskov Forsyning besked med det samme, hvis I mister jeres fjernbetjening.

Forening:

Navn:

Dato/Underskrift: _____

BILAG 4: AFTALE MELLEM FRELSSENS HÆR OG GLOSTRUP FORSYNING



Aftale om Direkte Genbrug

Glostrup Affald A/S – CVR nr. 33 04 32 44



1. Aftaleparter og bilag.....	2
1.1 Aftaleparterne	2
1.2 Bilag	2
2. Formål og baggrund.....	2
2.1 Formål.....	2
2.2 Baggrund.....	3
3. Indsamling af artikler fra Glostrup Genbrugsstation.....	3
4. Sortering af artikler på Glostrup Genbrugsstation	3
5. Bortkørsel af artikler fra Glostrup Genbrugsstation.....	3
6. Ændringer i aftalen.....	4
7. Opsigelse og udtræden af aftalen.	4
8. Underskrift	4



1. Aftaleparter og bilag

1.1 Aftaleparterne

Glostrup Affald A/S (Herefter kaldet Glostrup Forsyning)

CVR 3304 3244

Ørnebjergvej 7

2600 Glostrup

Kontakt Person: Erik Damgaard

Og

Frelsens Hær (Herefter kaldet foreningen)

Frederiksberg Allé 9

1621 København V

Kontaktperson: Gert Pedersen

Tlf: 3331 4192

- Herefter parterne

1.2 Bilag

1. Notat Direkte Genbrug i Glostrup Forsyning, af 30.11.2018
2. Direkte Genbrug Sortering
3. Tømningskalender gældende 2021

2. Formål og baggrund

2.1 Formål



Denne aftale vedrører et samarbejde mellem Glostrup Forsyning og foreningen om afhentning af artikler til Direkte Genbrug fra Glostrup Forsynings Genbrugsstation. (Herefter kaldet "parterne"). Samarbejdet omfatter oprydning/sortering i Genbrugshallen, bortskaffelse af de artikler som foreningen ikke ønsker at medtage samt bortkørsel af de artikler som foreningen ønsker at medtage.

Formålet med denne aftale er at sikre at parterne er enige om de forventninger der stilles til samarbejdet om opbevaring, overlevering og afhentning af artikler til Direkte Genbrug fra Glostrup Genbrugsstation.

2.2 Baggrund

Baggrund for denne aftale er en Beslutning i Glostrup Forsynings bestyrelse fra 2017 om at indføre Direkte Genbrug på Glostrup Genbrugsstation i samarbejde med frivillige foreninger

3. Indsamling af artikler fra Glostrup Genbrugsstation

Kunder på Glostrup Genbrugsstation vejledes i at indlevere artikler til Direkte Genbrug i Genbrugshallen. Vejledning i dette varetages af Forsynings medarbejdere på genbrugsstationen. Indlevering af artikler til Direkte Genbrug følger den positivliste som er udarbejdet på møde mellem foreningen og Glostrup Forsyning og som fremgår af bilag 1.

4. Sortering af artikler på Glostrup Genbrugsstation

Foreningen foretager afhentning af artikler i henhold til aftalt afhentningskalender (bilag 2). Ved afhentning sortere foreningen således at de artikler der ikke ønskes medtaget bliver bortskaffet som ordinært affald i containerne på Glostrup Genbrugsstation. Det er foreningens ansvar at artikler bortskaffes i containerne hvis ikke de medtages. Bortskaffelse skal ske samme dag og inden foreningen forlader hallen på dagen for afhentning.

5. Bortkørsel af artikler fra Glostrup Genbrugsstation

Foreningen bortkører de artikler som den ønsker at medtage på dagen for afhentning. Dette kan evt. ske ved transport på trailer eller mindre varevogn som kan køres ind i hallen i forbindelse med sortering. Når genbrugshallen efterlades skal foreningen sikres sig at alle artikler er fjernet fra hallen således at der ikke efterlades artikler som forsyningens medarbejdere skal fjerne efterfølgende.

Bortskaffelse af artikler og tømning af genbrugshal skal ske én gang om ugen i tidsrummet mellem mandag kl. 8 og tirsdag kl. 12. Andet kan aftales med teamlederen på genbrugsstationen.



6. Ændringer i aftalen

Ønsker foreningen af afvige fra ovenstående procedure om sortering, bortskaffelse og bortkørsel af artikler (hvis man fx ønsker at afhente på en anden dag) skal dette aftales med Team leder på Genbrugsstationen, Erik Damgaard.

7. Opsigelse og udtræden af aftalen.

Glostrup Forsyning kan vælge at opsige aftalen hvis ikke foreningen overholder de aftalte betingelser for sortering, bortskaffelse og bortkørsel af artikler til Direkte Genbrug. Parterne kan begge opsige aftalen med en måneds varsel.

8. Underskrift

Herved tiltrådt

For Glostrup Affald A/S
Dato:

For Frelsens Hær
Dato:



Direkte Genbrug – Glostrup Genbrugsstation

Glostrup Forsyning indføre fra januar 2019 Direkte Genbrug på Glostrup Genbrugsstation. Dette sker som følge af et ønske fra Glostrup Kommune samt en beslutning i Glostrup Forsynings bestyrelse.

Glostrup Affald A/S

Ørnebjergvej 7
2600 Glostrup

Telefon 43 20 80 20

Det indebærer at kunderne kan indlevere affald/kasserede effekter på Genbrugsstationen med mulighed for at dette kan genbruges direkte.

forsyning@glostrupforsyning.dk
www.glostrupforsyning.dk

Til formålet har Glostrup Forsyning opført en 300 m² stor maskinhal med 2 porte på genbrugsstationens nordøstlige hjørne i tilknytning til overdækket areal hvor elektronikaffald afleveres og opbevares.

CVR nr. 33043244

30. november 2018

I det følgende beskrives organisering af ordningen og procedure for indlevering og afhentning af effekter til Direkte Genbrug.

Overordnet organisering

Glostrup Forsyning indgår aftaler med frivillige foreninger om afhentning af effekter.

Aftaler indgås for ét år (eller mindre) ad gangen og foreningerne forpligter sig til at afhente et vist antal gange på et år. Ny aftale forhandles hvert år med mulighed for at andre foreninger kan komme med i aftalen. Det er muligt at foretage i alt 52 afhentninger på et år, svarende til en afhentning pr. uge.

Foreningerne aftaler indbyrdes hvilken fordeling de ønsker i forhold til antal afhentninger. Foreningerne der indgår aftale om afhentning forpligter sig til at medtage alle effekter fra hallen. De emner som foreningen ikke ønsker at benytte skal de inden de forlader pladsen kassere på genbrugsstationen i de aktuelle containere.

Der foretages en evaluering af ordningen midtvejs i aftaleperioden og gerne løbende hvor aftaler kan justeres hvis parterne har behov for det.

Arbejdsbeskrivelse/flow

Indlevering

Kunder kan indlevere effekter til Direkte Genbrug på 2 måder.

- Kunden kan indlevere mindre effekter i opstillede pallerammer uden for hallen. Når disse pallerammer er fyldt op placeres de af personalet inde i hallen og en ny tom palleramme sættes op. (se fotoeksempel på palleramme, AffaldPlus, i nedenstående).

- Kunden kan indlevere større effekter ved direkte placering i hallen for Direkte Genbrug. Kunden tager først kontakt til personalet som giver accept af indleveringen. Hvis personalet vurderer at der er tale om affald der ikke egner sig til Direkte Genbrug skal dette kasseres af kunden på genbrugsstationen. Det er personalets beslutning om kundens effekter egner sig til Direkte Genbrug eller ej. I hallen vil der være



opstrikning der anviser hvor effekter skal placeres. Eksempelvis skal adgangsvej bag porten holdes fri således at det er muligt at komme ind med trailer.

Liste over effekter der modtages henholdsvis ikke modtages til Direkte Genbrug er vedlagt dette notat. Listen er ikke udtømmende.

Afhentning

Afhentning kan foregå én gang om ugen i tidsrummet fra mandag kl. 8 til tirsdag kl. 12. Effekter afhentes fra hallen til Direkte Genbrug placeret på grundens nordøstlige hjørne. Hallen har en størrelse på 300 m² og en højde på 5 meter. Effekter er placeret i hallen enten på gulvet eller i pallerammer placeret på gulvet eller stablet på pallereoler. Personalet forsøger så vidt muligt at nedtage pallerammer inden afhentning så det er muligt for foreningerne at sortere i affaldet og tømme pallerammerne. Det er muligt at køre ind i hallen med trailer og foretage sortering her. De emner som foreningen ikke ønsker at benytte skal de inden de forlader pladsen kassere på genbrugsstationen i de aktuelle containere.

Klunsning

Det er ikke tilladt personalet at tilegne sig selv de effekter der bliver indleveret til Direkte Genbrug. Det er heller ikke tilladt kunder at erhverve sig ting som af andre kunder er indleveret til Direkte Genbrug. Det er heller ikke tilladt for foreningens medlemmer at tilegne sig effekter til privat brug i forbindelse med afhentning.



Figur 1 Eksempel på palleramme fra AffaldPlus

Øvrige/aftaler/mv

Foreløbig liste over de foreninger der deltager i 2019.



Røde Kors (kan ikke i første halvår af 2019 da de mangler lokaler) – vil gerne tage rest fraktioner når mindre organisationer har taget, kan hente hver uge

Kirkens Korshær – vil gerne tage rest fraktioner når mindre organisationer har taget, kan hente hver uge

Sydhavnens Compagniet – vil gerne tage rest fraktioner når mindre organisationer har taget, kan hente hver uge

Kirkens Genbrug, Glostrup – kan ikke tage alle fraktioner - kan hente ca. 1 uge/måned

Dalvangens Venner – kan ikke tage alle fraktioner kan hente ca. 1 uge/kvartal

IF 32 – kan ikke tage alle fraktioner – kan hente ca. 1 uge/kvartal



Liste over emner der ikke modtages til Direkte Genbrug. (listen er ikke udtømmende)

Farligt Affald
Fyrværkeri
Sko, Tøj og tekstil
Elektronik
Bøger
Afsyrede Egereoler
Defekte sofa
Dyner/sengetøj
Madrasser
Motionsudstyr
Reolssystemer
Store Havemaskiner
Store Kakkaborde/marmor borde

Liste over emner der modtages til Direkte Genbrug hvis god/brugbar stand, dvs. ikke defekte genstande. (listen er ikke udtømmende)

Legetøj
Møbler
Cykler
Service (tallerkner, glas, kopper, bestik, mv)
Lamper
Køkkenredskaber
Køkkenmaskiner
Haveredskaber
Mindre Havemaskiner
DVD'er
CD'er
LP'er
Billeder/malerier/brugskunst
Kunst/design
Vaser/keramik
Julepynt
Havemøbler af træ
Fletkurve
Spejle

DIREKTE GENBRUG



✓ JA TAK

- Møbler (gerne teak og palisander)
- Cykler
- Lamper
- Køkkenredskaber
- Køkkenmaskiner
- Haveredskaber
- DVD'er
- CD'er
- LP'er
- Billeder/malerier/brugskunst
- Kunst/design
- Vaser/keramik
- Julepynt
- Havemøbler af træ
- Fletkurve
- Spejle



X NEJ TAK

- Farligt affald
- Fyrværkeri
- Sko, tøj og tekstiler
- Legetøj og bamser
- Elektronik
- Bøger
- Afsyrede egetræsreoler
- Møbler fra rygerhjem
- Service (tallerkner, glas, kopper, bestik, mv)
- Defekte sofaer
- Dyner/sengetøj
- Madrasser og senge
- Motionsudstyr
- Reolssystemer
- Kakkelborde/marmor borde



Det du afleverer skal være i god/brugbar stand, dvs. ikke defekte genstande.



Eksempel på afhentningskalender, Glostrup Genbrugsstation (2021)

2021	Kirkens Korshær	Dalvangens Venner	Frelsens Hær
hentedag	tirsdag	torsdag	
uge 31	x		
uge 32	x		
uge 33	x		
uge 34	x		
uge 35	x		
uge 36	x		
uge 37	x		
uge 38	x		
uge 39		X	x
uge 40	x		
uge 41			x
uge 42	x		
uge 43			x
uge 44	x		
uge 45			x
uge 46	x		
uge 47			x
uge 48	x		
uge 49			x
uge 50	x		
uge 51			x
uge 52	x		

Kontaktoplysninger

Navn og telefon på relevante personer skrives ind her.

BILAG 5: SAMARBEJDSAFTALE MELLE SVENDBORG AFFALD OG FÆLLESFORENINGEN KARRUSELLEN



Samarbejdsaftale mellem Svendborg Affald og Fællesforeningen Karrusellen

1. Svendborg Affald stiller faciliteter (herefter "genbrugsrummet") til rådighed, hvor kunder på genbrugspladsen kan anbringe ting til genbrug.
2. Foreningerne i Karrusellen (herefter "foreningerne") kan afhente de pågældende ting med henblik på videresalg, der støtter foreningernes formål.
3. Svendborg Affald holder øje med at der ikke klunses af de ting, som afleveres i genbrugsrummet.
4. Foreningerne stiller ting, de ikke kan bruge, i det af Svendborg Affald anviste rum, hvor borgere har adgang til frit at tage dem.
5. Når foreningerne forlader genbrugsstationen, vejer de tingene på brovægten hos Svendborg Kraftvarme eller anden aktør, som Svendborg Affald henviser til. Svendborg Affald får direkte besked om de indvejede mængder.
6. Foreningerne aftaler indbyrdes en turnus, hvor de har råderet over indholdet af genbrugsrummet. Turnusplanen sendes til Svendborg Affald én gang årligt.
7. Foreningerne skal sikre, at genbrugsrummet tømmes efter behov, og at det er helt tømt og ryddeligt ved turnusskift.
8. Foreningerne skal sikre korrekt sortering af alle materialer, de afleverer i genbrugsstationens containere, uanset om det sker i forbindelse med tømning af genbrugsrummet eller ved andre besøg på genbrugsstationen.
9. Foreningerne betaler ikke for at aflevere affald på genbrugsstationen og affaldet skal IKKE vejes inden, det afleveres på genbrugsstationen.
Foreningerne kan få adgang til at køre affald direkte til Svendborg Kraftvarme. I de tilfælde vejes affaldet hos Svendborg Kraftvarme, som sender regningen til VA.
10. Foreningerne må ikke klunse i containere på genbrugsstationen.
11. Ved ophold på genbrugsstationen skal foreningernes repræsentanter være iført genkendelig påklædning og sikkerhedstøj (gul vest), og de skal overholde gældende AT-regler for almennyttige foreninger med frivilligt arbejde. Lån af tekniske hjælpemidler skal ske efter aftale med personalet på genbrugsstationen.
12. Ved ophold på genbrugsstationen skal foreningerne overholde gældende ordensreglement og genbrugsvejledernes anvisninger.
13. Foreningerne skal have en forsikring, der dækker i tilfælde af en ulykke. Alternativt skal udføreren af opgaven være dækket af egen ulykkesforsikring.

14. Den af Karrusellens bestyrelse udpegede kontaktperson er den daglige øverste myndighed og har derfor påtaleret overfor foreningerne, såfremt samarbejdsaftalen ikke overholdes.

15. Begge parter kan opsige aftalen med 3 måneders varsel.

16. Samarbejdsaftalen mellem Fællesforeningen Karussellen og Svendborg Affald evalueres og genunderskrives minimum hvert andet år fra dags dato.

På vegne af Fællesforeningen Karussellen:

På vegne af Svendborg Affald:

Dato

Dato

Navn

Navn

Vedtægter for Fællesforeningen Karrusellen

§ 1 Formål

Formålet er at varetage forpligtelserne i samarbejdsaftale med Svendborg Affald om indsamling af brugsting på genbrugsplads i Svendborg med henblik på genbrug.

Samarbejdsaftale af xx.xx.2021 er vedlagt vedtægter som bilag 1.

§ 2 Medlemmer

Som medlemmer i foreningen optages organisationer, der gennem indsamling og salg af tøj, møbler, indbo og lignende effekter - indsamler penge til humanitære og almennyttige formål som:

- socialt arbejde for værdigt trængende
- sygdomsbekæmpelse
- ulandsaktiviteter
- aktiviteter for børn og unge i Svendborg Kommune.

Yderligere betingelser for optagelsen:

- at der skal være tale om en organisation, som har en bestyrelse
- at organisationen skal have været repræsenteret i kommunen i minimum 1 år
- at organisationen skal kunne stille mandskab til udførelse af opgaven
- at organisationen skal overholde samarbejdsaftalen for deltagende foreningers ophold på genbrugsplads og afhentning af genbrugsting
- at organisationen har hjemsted i Svendborg Kommune

Ønsker en ny forening optagelse i Fællesforeningen Karrusellen skal ansøgning fremsendes til bestyrelsen. Svendborg Affald skal efterfølgende godkende optagelse af nyt medlem.

§ 3 Generalforsamling

Generalforsamlingen er foreningens højeste myndighed.

Hvert medlem er repræsenteret med en stemme.

Ordinær generalforsamling afholdes hvert år i november måned.

Generalforsamling indkaldes af bestyrelsen med mindst 14 dages varsel ved skriftlig meddelelse til hvert enkelt medlem.

Forslag, der af medlemmerne ønskes behandlet på den ordinære generalforsamling, skal være bestyrelsen i hænde senest 1 uger før generalforsamlingen.

På den ordinære generalforsamling skal følgende punkter behandles:

1. Valg af dirigent og referent
2. Formandens beretning for det forløbne år
3. Aflæggelse af regnskab
4. Rettidigt indkomne forslag fra medlemmerne
5. Fastsættelse af kontingent
6. Valg af bestyrelsesmedlemmer
7. Eventuelt

Ekstraordinær generalforsamling, der indkaldes på samme måde og med samme varsel som den ordinære, afholdes når bestyrelsen finder det nødvendigt eller efter skriftlig begæring herom til bestyrelsens formand af mindst 1 af foreningens medlemmer.

Når begæring om afholdelse af ekstraordinær generalforsamling er indgivet til bestyrelsens formand, skal generalforsamling afholdes inden 5 uger efter begæringens modtagelse, i det dog juli måned ikke medregnes.

Beslutninger på generalforsamlingen træffes ved simpelt flertal, medmindre vedtægten bestemmer andet.

§ 4 Bestyrelse

Bestyrelsen består af 1 medlem fra hver forening, der vælges af generalforsamlingen for 1 år ad gangen.

Bestyrelsen konstituerer sig selv med formand, kasserer samt sekretær.

Bestyrelsesmøder afholdes så ofte formanden eller 2 medlemmer finder det nødvendigt, og der indkaldes med et varsel på min. en uge.

Afstemninger i bestyrelsen foregår ved almindeligt stemmeflertal, i tilfælde af stemmelighed gælder formandens stemme dobbelt.

Bestyrelsen er ansvarlig for at aftale med Svendborg Affald overholdes.

§ 5 Kontakt

Formanden varetager den løbende kontakt med Svendborg Affald og har den fornødne kompetence til at kunne løse de i dagligdagen opståede problemstillinger.

§ 6 Turnus - Ansvar

Bestyrelsen udarbejder turnus og fordeling af opgaver, jfr. samarbejdsaftalen

Det medlem som har turnus på genbrugsplads, er ansvarlig for, at der er fornødent mandskab og køretøj til rådighed.

Såfremt en af de medvirkende organisationer gentagne gange ikke kan leve op til retningslinjer, må denne organisation udtræde af fællesorganisationen og mister dermed sine rettigheder jvf. §9

En tvungen udtrædelse beslattes af bestyrelsen.

§ 7 Økonomi

Generalforsamlingen fastsætter størrelsen af kontingent.

I forhold til tredjemand hæfter foreningens medlemmer ikke for foreningens gæld med andet end foreningens formue.

§ 8 Tegningsret

Foreningen tegnes overfor tredjemand af formanden.

§ 9 Udtræden

Såfremt en organisation ønsker at udtræde af foreningen, kan dette ske med 3 måneders varsel. Organisationen vil i opsigelsesperioden være forpligtet jvf. §6. Det medlem der udtræder, har ikke krav på tilbagebetaling af kontingent.

§ 10 Opløsning

Såfremt samarbejdsaftale med Svendborg Affald ophører uden at være erstattet af en anden aftale, ophører foreningen. Foreningen ophører endvidere såfremt dette besluttet på en generalforsamling efter samme regler som gælder for vedtægtsændringer, jfr. § 11. Eventuel kapital i form af varelager, indbo, fast ejendom m.m. vil, efter afregning med kreditorer og andre, blive fordelt til organisationerne i lige andele.

§ 11 Vedtægter

Denne vedtægt kan kun ændres såfremt det besluttet med 2/3 flertal på en generalforsamling, der samtidig skal udgøre mindst halvdelen af medlemmerne. Er det fornødne antal medlemmer ikke til stede, indkaldes til en ny generalforsamling inden 1 måned. På denne generalforsamling kan forslaget vedtages, når blot 2/3 af de fremmødte stemmer herfor.

Ændring af foreningens vedtægter kræver samtykke fra Svendborg Affald.

Således vedtaget af



Det gode genbrugssamarbejde

Vi øger genbruget til gavn for alle

Nu bliver det muligt for velgørende organisationer at hente genbrugseffekter direkte på genbrugspladsen.

Det kræver et godt samarbejde – og det vigtigste for et godt samarbejde er gensidig respekt og forståelse. Så vi sammen kan opnå mere genbrug.